

Vetrina delle curiosità (Sandro Maccagni)

- 36° campionato Provinciale

Domenica 17 maggio si è disputato il 36° campionato provinciale di dama presso la sede del circolo damistico "bar Pippo" via Vittorio Veneto Brescia buona la partecipazione che ha visto la partecipazione di oltre 20 concorrenti cimentarsi nella specialità. Come da regolamento i giocatori sono stati suddivisi in tre gruppi. Nel primo Gruppo il maestro Ronda vince per la seconda volta consecutiva il titolo superando solo all'ultimo turno il maestro Signorini Diego di San Polo che solo nelle ultime battute ha commesso una distrazione lasciandosi sfuggire la possibilità di patta e di aggiudicarsi ex-equo il titolo. Ecco la classifica finale Gruppo Assoluto 1° Ronda Marco punti 9; 2° Signorini Diego punti 7; 3° Perani Pierluigi punti 5; 4° Gatta Domenico punti 3

Nel secondo gruppo Vince il torneo Ruggeri Angelo, veterano del gioco che dopo una partenza poco brillante è riuscito a recuperare punti nelle ultime partite raggiungendo Scanzi Battista con punti 5, Solo il calcolo del "quoziente" deciderà a favore di Ruggeri: 3° Zaglio Luciano; 4° Vailati Tranquillo; 5° Bezzi Gustavo

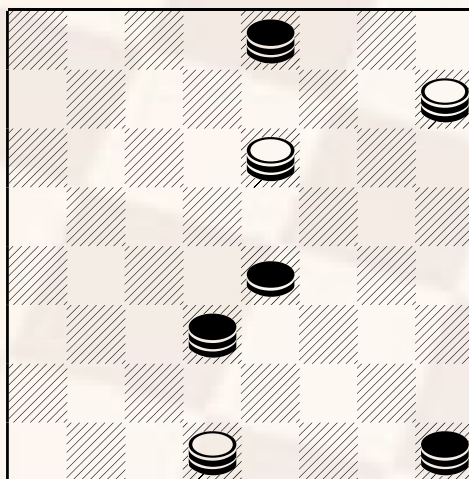
Gruppo Esperti

1° Passani Francesco ;2° Bresciani Domenico; 3° Romeo Giuseppe

Molti damisti sono convinti che i più classici finali. Teorici e brillanti, del gioco della dama, siano stati escogitati in epoca moderna. Ma ciò non risponde alla realtà delle cose. Il manoscritto cartaceo dell' "Anonimo modenese" compilato intorno al 1750 a Benedello di Pavullo del Frignano dimostra il contrario, ed enumera alcuni "casi" che illustri cultori degli Anni Venti del nostro secolo in buona fede si attribuirono.

Ecco, fra gli altri, un bel finale tratto dal preziosissimo manoscritto:

diagramma 397



Bianco muove e pareggia

Nella posizione diagrammata la superiorità numerica del Nero non offre alcun vantaggio sostanziale ma al contrario, dopo il baratto del bianco è proprio il Nero che si deve accontentare della pari. In estrema sintesi, se c'è un partito che deve stare attento a non perdere, è proprio quello superiore, il Nero.

Soluzione: 11-7, 3x12; 8x15, 19-23(a) 15-20, 22-27(b); 20-24, 27-31(c) 30-26 ecc. patta.

d) Se 32-28; 15-20, poi recupero della pedina e patta.

e) Se 23-28; 30-27, 22x31; 20-24, e vince per classico blocco!

f) Se 27-22; 24-20, oppure 24-28 ecc. patta

Pubblicare il 28.6.2000

Un interessante continuazione