

Le partite del Campione '2000 (8) Michele Borghetti

Concorrezzo: Si è svolta presso il Circolo S. Antonio di Concorrezzo l' undicesimo trofeo "Circolo S. Antonio" importante manifestazione di dama a carattere interregionale che ha visto la presenza di oltre 100 giocatori. Risultati: **ASSOLUTO:** 1° Faleo Paolo punti 9 con questa vittoria si è aggiudicato anche il trofeo biennale, avendo vinto anche lo scorso anno. 2° Fero Mario 9 ; 3° Gasparetti Marcello 8,44; 4° Cortese Gerardo 8,39 5° Perani Pierluigi 7.

Gruppo ELITE: 1° Giona Pietro p. 10; 2° Richini Silvano p. 9; 3° Baldi Giuseppe p. 8,43; 4° Piva Lorenzo p. 8,40; 5° Rigotti Mario p. 8,35; **Gruppo ESPERTI:** 1° Maffei Giovanni 10; 2° Gentile Leonardo 9; 3° Rottoli Piero 8,45; 4° Caprio Edmondo 8,44; 5° Lettieri benito 8,42; **Gruppo REGIONALI:** 1° Martin Roger 9; 2° De Leo Maurizio 8,45; 3° Ziosi Benito 8,36; 4° Zanardelli Walter 7,42; Di Silvestri Mario 7,42; **Gruppo PROVINCIALI:** 1° Canepa Enzo 11; 2° Maconi Raimondo 10; 3° Roscio Luca 9; 4° Fer razzano Salvatore 7,40; 5° Spano Silvio 7,36;

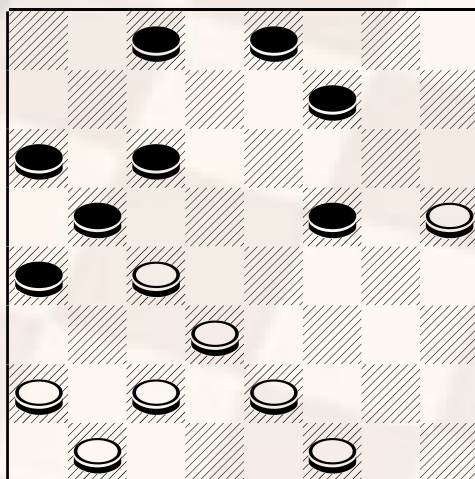
Riprendiamo la pubblicazione delle migliori partite giocate dal G.M° **MICHELE BORGHETTI** al 64° Campionato Italiano.

All' ottavo turno di gioco viene estratta l'apertura numero 118 considerata molto debole per il bianco,. L'avversario assegnatogli è il gran maestro Gutta Giuseppe, un giocatore molto teorico che negli anni 80-90 ha conseguito importanti risultati nelle gare nazionali ed interregionali, ha partecipato diverse volte ai campionati italiani ottenendo buoni piazzamenti.

Borghetti Michele - Gutta Giuseppe: 24-20, 10-13; 20-15, 12x19; 22x15, 11x20; 23x16, 5-10 (anche 6-11 e 13-17 sono buone continuazioni); 28-23 qui la mossa consigliata dalla teoria è 27-22 evidentemente il campione vuole evitare le difese conosciute complicare il gioco 13-17? La 10-14 è migliore e consente l'occupazione del centro, non so spiegarmi la ragione di questo prematuro accantonamento, 21-18, 10-13, 27-22 1-5? Questo è una debolezza che comprometterà la partita qui il nero deve continuare con 6-11 o 7-11, 23-19, 6-11; 32-28, 11-15; 19x12, 8x15; 28-23, 5-10? (preferisco 15-20); 23-19, 4-8; 19x12, 8x15; 30-27,

□diagramma 453

diagramma 453



Nero muove e ..

Come si può notare il bianco domina il centro, la sua base è ben protetta ed ora minaccia di attaccare il pezzo in 10, 3-6! Ultimo disperato tentativo di salvare il salvabile...; 27-23, 6-11; 23-19, 15-20; 19-14, 10x19; 22x6, 2x11; 31-28! Con questa giocata il bianco intende ora guadagnare un pezzo, 13x22; 26x19, 20-24? (andare in 23 per damare in 30 è senz'altro migliore) 28-23, 24-28; 23-20, 28-31; 19-15, 11-14; 15-11, 9-13, 11x4, 13-18; 4-7, 18-22; 7-11, 14-19; 11-14, 19-23; 20-15, 23-27; 15-11, 31-28; 16-12, 27-30; 12-7, faccio osservare come il bianco riesce a liberare le pedine sulla base 30-26; 25-21, 22-27; 21-18, 26-22; 18-13, 17-21; 29-25, 21-26; 13-9, 26-29; 25-21, 22-18; 21-17, 18-13; 11-6, 29-25; 14-10, 13-18; 6-3, 28-23; 7-4, 23-19; 17-13, 25-21, 10-6, 18-14, 6-11, 14x7, 4x11, 21-18, 13-10 BIANCO VINCE.

Publicare il 25.07.2001