

## Le partite del campione (3) Tratta dal 66 campionato assoluto

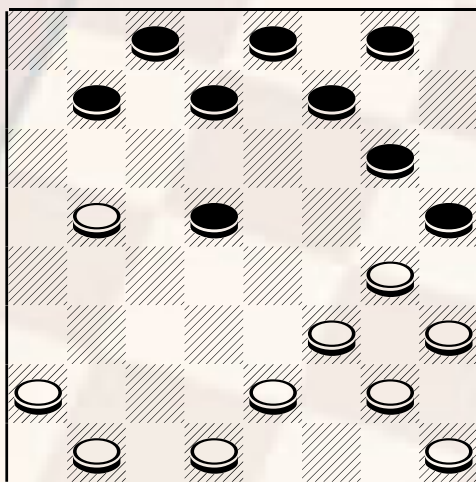
Mario Fero, Grande maestro Reggino ma trapiantato a Milano si aggiudica per la terza volta la gara di Arona, disputatasi il 23 febbraio, e lo fa con 11 punti su dodici precedendo di due punti il bresciano Ronda Gianmarco, unico ad aver pareggiato con lui. Al terzo posto un altro Bresciano, Domenico Gatta con 8 punti. Molto equilibrato il gruppo Elite, terminato con la vittoria a pari merito di Claudio Pasciutti di Arona e Giuseppe Facchini di Piacenza con punti 9,44, terzo Dario Aymone con 9,39, quindi Ezio Merlo e Cosimo Crepaldi con 8. Crepaldi, superando i 3000 punti, ha conquistato la promozione a Candidato Maestro.. Tra gli Esperti bella vittoria del genovese Pietro Tincani con 10 punti davanti al neopromosso Mario Di Silvestro di Torino (9,41) e a Domenico Fanello del C.D. Franzioni (9,37). A quota 8 Ghirimoldi, Luongo, De Leo e Tomasino. Equilibrato girone all'italiana tra i Regionali con successo di Enzo Canepa di Torino (10 punti) davanti a Valerio Castellani e Claudio Rovida, appaiati con 9,54. Tra i Provinciali en plein di Salvatore Pepe Esposito del C.D. Franzioni di Milano con 12, quindi i novaresi Giorgio Spinoglio e Ottorino Viale.

Continuando con la pubblicazione delle migliori partite giocate dal G.M° **Borghetti Michele** di Livorno al Campionato Assoluto 2002 presento oggi l'incontro con il maestro Intilla Lussorio.

La partita si caratterizza per un brillante sacrificio effettuato dal campione alla 6 mossa una novità in assoluto che certamente diventerà oggetto di studio per gli agonisti.

La partita in questione scaturisce dall'apertura 125 considerata leggermente favorevole al nero Vediamola: **Intilla Lussorio** (Bianco) – **Borghetti Michele** (nero) : 24-20, 12-16; 28-24, 8-12; 31-28(A), 11-14; 21-17, 14-18; 22x13, 9x18; 26-22, 10-13! Ecco l'inizio del sacrificio; 17x10, 5x14; 22x13, 1-5;

diagramma 535



**Bianco muove e**

Analizzando la posizione si può notare che il bianco pur avendo un pezzo in più deve giocare con molta oculatezza poiché le sue 5 pedine 32-28-24-23-20 sono bloccate da tre pedine nere 14-16-12, pertanto il vantaggio numerico perde la sua efficacia. Occorre ora trovare la continuazione che consenta il disbrigo dell'ala destra giungendo magari in una posizione vantaggiosa. Si prosegue: 25-21! La 9-13 è una valida alternativa, 5-9 ; 20-15 questa mossa è la logica conseguenza della 25-21 e consente l'immediata liberazione, 9x25; 15x8, 6-10; 27-22, 2-6; 30-26, 14-18; 22x13, 10x17; 23-20, 16x23; 28x19, 6-11; 32-28, 7-12; 24-20, 12-16; 28-23, 3-6; 26-22, 17-21; 22-18, 21-26; 29x22, 25-29; PARI

**A)** 21-18!(**B**), 12-15; 23-19, 16x23; 19x12, 7x16; 27x20, 16x23; 31-27, 10-13; 27x20, 5-10; 32-28, 3-7; 20-16, 13-17; 28-23, 10-13; 23-19, 1-5; 25-21, 5-10; 19-14, 10x19; 22x15, 11x20; 24x15, 13x22; 26x19, 17x26;. 29x22, 7-11; 15-12, 6-10; 22-18, 4-8; 12-7, 10-13; 7-3, 13x22; 3-7, 11-15; 19x12, 8x15; 7-11, 15-20; 11-15, 22-26; 15x24, 26-29; PARI Berte' Gatta c. i. 1981

**B)** 32-28?; 12-15 22-19, 15x22; 26x19, 11-14; 21-18, 14x21; 25x18, 10-13; 27-22, 5-10; 20-15, 13-17; 31-27, 17-21; 15-11, 6x15; 19x12, 10-13; 23-19, 13-17; 18-13, 9x18; 22x13, 4-8; 19-15, 1-5; 28-23, 5-9; 13-10, 9-13; 15-11, 7x14; 29-25, 8x15; 25x11, 13-18; 11-7, 3x12; 23-20, 16x23; 27x11, 18-21; pari Bassi Lo Galbo c. i. 1981