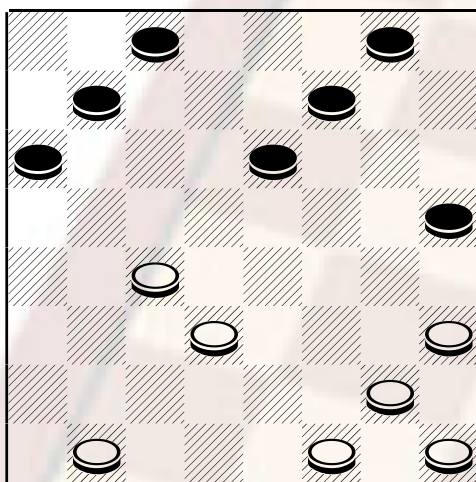


PREGEVOLE VARIANTE SULLA 49

Presento una bella partita tratta dal gioco inglese che ben si adatta al nostro sistema di gioco. La partita è tratta dal match disputatosi nel 1951 a New York City per l'assegnazione del titolo mondiale che vedeva contrapposti Walter Hellman e Maurice Chamblee. Il match si concluse con la vittoria di Hellman che riuscì a vincere 6 partite, ne perse una e ci furono 29 pareggi. 22-18, 12-15; 26-22 **(A)**, 10-13!; 23-19 **(B)**, 6-10 **(B)**; 19x12, 8x15; 27-23! A questo punto la mossa più spontanea è la 28-23 che però risulta debole, 13-17; 23-19, 17x26; 19x12, 7x16; 30x21, 10-13; 21-17, 3-7 **(C)**; 17x10, 5x21; 25x18, 1-5;

diagramma 542



Bianco Muove e pareggia

28-23 **(D)**, 5-10; 32-28, 10-14; 29-25, 14x21; 25x18, 11-14; 18x11, 7x14; 24-20, 9-13; 20-15, 16-20; 23x16, 14-19; 22-18, 13x22; 15-11, 22-26; 28-23, 19x28; 31x24, 26-30; 16-12 pari Hellman-Chamblee.

A) Un'apertura molto debole per il bianco che offre molte linee di attacco sempre favorevoli al nero.

B) Queste due mosse sono molto popolari nel gioco moderno americano, mentre nel gioco italiano all'attacco 23-19 del bianco si preferisce rispondere con la 13-17 e conseguente rottura nella zona del bislacco, riporto un esempio della classica difesa dopo (23-19, 13-17): 19x12, 17x26; 30x21, 8x15; 28-23, 5-10; 23-19, 7-12; 18-14, 11x18; 21x5, 1x10; 25-21, 10-13; 21-18, 13-17; 29-26, 2-5; 32-28, 6-10; 19-14, 10x19; 24-20, 15x24, 22x8, 5-10; 27-22 e posizione di pari.

C) Mossa introdotta per la prima volta da Jack Cox nel match del 1950 contro Marion Tinsley.

D) Il cambio 24-20 è la difesa più tranquilla, giocata da Tinsley.

CAMPIONATO PROVINCIALE Il campionato provinciale di dama italiana si svolgerà domenica prossima 4 maggio a Brescia nella sede del Circolo damistico bresciano Bar Romeo, via Vittorio Veneto 34. L'apertura delle iscrizioni è prevista per le 8.30. Per avere ulteriori informazioni si può telefonare al presidente Gian Marco Ronda dalle 12.30 alle 13.30 componendo il seguente numero: 030.653592.