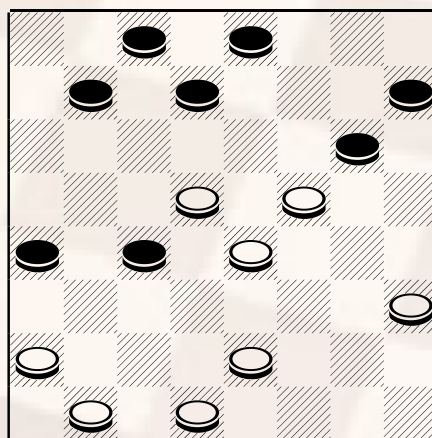


Variante sulla Bristol

Dama Internazionale: Raoul Bubbi 29enne di Trieste è il nuovo campione italiano di dama internazionale. Ha conquistato l'ambito titolo Domenica 2 Novembre dopo un estenuante gara durata 6 giorni. Bubbi ha iniziato a muovere le prime pedine all'età di 8 anni nella specialità 64 caselle poi l'anno successivo è passato alla dama internazionale (100 caselle) dove ha conseguito notevoli traguardi grazie agli insegnamenti del maestro triestino Specogna Sergio, più volte campione italiano di questa specialità ed allenatore di diversi giovani campioni. A soli 13 anni conquista il titolo sportivo di Maestro ed il primato di essere il più giovane maestro d'Italia di tutti i tempi. Due anni dopo conquista il primo titolo di Campione Italiano Assoluto a punteggio pieno in un memorabile match di spareggio. Negli anni successivi dimostra le sue innumerevoli abilità di gioco vincendo complessivamente 6 titoli Assoluti individuali (1990/1992/1993/1998/1999/2003) Un titolo di Campione Italiano Cadetti dama italiana - Anno 1984, 5 titoli di Campione Italiano Cadetti dama internazionale - (1985/1988/1989/1990/1991) 4 titoli di Campione Italiano Juniores dama internazionale -(1990/1991/1992/1993) Nel 1989). Al Campionato Mondiale Juniores di Rotterdam 1990 ha ottenuto un quarto posto, a pari punti col secondo, dietro i "mostri sacri" dell'ex URSS ed è la migliore prestazione italiana di sempre. Nel 1999 partecipa Torneo Internazionale Dama Internazionale Bjlmer di Amsterdam dove si classifica secondo, e sempre nel 1999 partecipa al Torneo Internazionale Dama Internazionale di Parthenay -Francia dove si classifica terzo. Nello stesso anno impressiona all'Europeo pareggiando coi professionisti russi ed olandesi, classificandosi al 10mo posto. Inoltre si dedica con passione all'attività di Istruttore Federale presso la Sezione Dama del Circolo. Presento oggi un' interessante partita giocata al recente campionato italiano. I protagonisti sono il maestro livornese Manetti Franco (Bianco) e il G. M. reggino Fero Mario (Nero). L'apertura estratta è la "Bristol" numero 99 considerata favorevole al nero. Dopo le prime mosse d' apertura: 23-20, 10-13; 27-23, il nero anziché scegliere la consueta conquista della meta (13-18) prosegue con la legatura 12-16; 31-27, 8-12 logica conseguenza della precedente mossa; 20-15!, con questa mossa il bianco ristabilisce la posizione 12x19; 22x15, 11x20; 24x15, 5-10(A); 26-22!, 13-17; 21-18, 10-13; la strategia del nero è ormai chiara, ora sta rivolgendo il suo attacco nella zona del bislacco attraverso una legatura, 23-20, 16x23; 28x19, 1-5; 32-28, 4-8; 28-24, 7-12; 18-14, 13-18; 22x13, 9x18;

diagramma 570



Bianco muove e

Alla posizione diagrammata il bianco deve trovare la mossa risolutiva: si tratta infatti di decidere la strategia che condurrà ad una patta sicura. 14-11, saggia decisione che consente in poche mosse di forzare il pareggio: 12-16; 11-7 sacrificio posizionale, 3x12; 29-26 ed ora il bianco minaccia le due con 26-21 - 17-21 restituzione del pezzo; 26x17, 5-10; 30-26, 6-11; 15x6, 2x11; 26-22, 11-14; 22x6, 14x30; 6-3, 16-20; 24x15, 12x19 patta.

A) personalmente preferisco l'attacco 7-11.