

PREDOMINIO DEI BRESCIANI A SCANZOROSCIATE

Il recente torneo di Scanzorosciate disputatosi il 30 novembre 2003 è stato caratterizzato dall'indiscutibile supremazia dei componenti del circolo Bresciano che conquistano la palma d'oro nei gruppi Assoluto, Elite e Regionali tutti con 11 punti su dodici vale a dire 5 vittorie e un pareggio. Nel primo gruppo la parte del leone è toccato a **Diego Signorini** di San Polo che si aggiudica il torneo per la 5 volta, precedentemente aveva vinto nel triennio 96-98 e nel 2001. Al secondo posto troviamo Ricchini Silvano con 8 punti seguito da Galli Giovanni e Panizzi Giuseppe a quota 7. Seguono altri 6 giocatori.

Nel Gruppo **Elite** fa il suo rientro nel migliore dei modi il bravissimo Vailati Tranquillo che, pur mancando dalle competizioni da diverso tempo, torna a far parlare di sé, vincendo per distacco con 11 punti su dodici precedendo Saporito Michele e Pasciutti Claudio. Seguono altri sette giocatori.

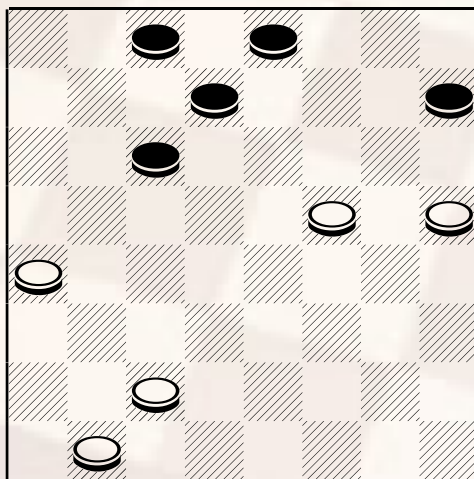
Nel gruppo **Esperti**, il bergamasco Tombini Luigi semina "terrore e distruzione" totalizzando 12 punti su dodici, non bisognevole di commenti tenendo conto che il secondo classificato è il candidato maestro Cescatti Pietro. seguono altri 11 giocatori.

Nel gruppo **Regionali - Provinciali**, vittoria di Vailati Gianluigi, fratello di Tranquillo, su Castellani Valerio a due lunghezze di distanza. Con questa vittoria GianLuigi si aggiudica la quinta vittoria consecutiva stagionale dimostrando di avere la preparazione di un buon candidato maestro. Al terzo posto troviamo il provinciale Vecchio Gianni con 8 punti che si aggiudica il titolo nella sua categoria, 4° Prati Giovanni punti 7. Seguono altri 13 giocatori

La partita che presento oggi è stata giocata al recente campionato assoluto i protagonisti sono il Romano Portoghese Gianfranco e il Bresciano Signorini Diego.

PORTOGHESE (Bianco) **SIGNORINI** (Nero) Apertura numero 5 considerata molto vantaggiosa per il nero : dopo l'avvio 21-17, 10-14; 24-20, il nero prosegue con la legatura 12-16 che lo avvantaggia e ci si addentra nella partita denominata **Edimburgo Dundee**; 28-24, 5-10(A); 20-15? considero questo cambio debole la 22-19 è senz'altro da preferirsi, 11x20; 24x15, 7-11 la strategia del nero è basata sul controllo della casella 23; 32-28, 11x20; 28-24, 1-5; 24x15, 14-19; 23x14, 10x19; 25-21, 4-7; 27-23, 19x28; 31x24 dopo questo cambio la posizione del nero è nettamente superiore, 7-11; 21-18, 11x20; 24x15, 16-20; 18-13, 9x27; 30x16, 5-10;

diagramma 577



Mossa al Bianco

15-12, 8x15; 16-12, 15-20; 12-8, 20-23; 8-4, 23-27; 4-7, 27-30; 26-22, 10-14; 29-25, 30-27; 22-18, 14x21; 25x18, 27-22; 18-13, Nero Vince.

A) anche 7-12 è buona mentre 8-12 e 14-18 sono deboli.

pubblicare il 15/1/2004