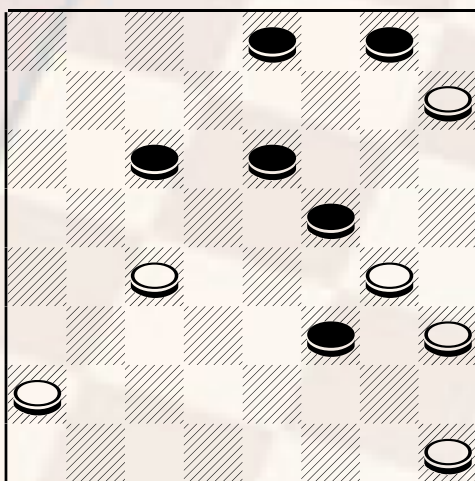


## LE PARTITE DEL CAMPIONE 2004

Continua l'analisi delle migliori partite giocate all'assoluto 2004 dal campione livornese Michele Borghetti, e cercherò di cogliere le diverse strategie adottate nello svolgimento del gioco. La partita che presento oggi è stata giocata a Varazze al quattordicesimo turno di gioco, e l'avversario assegnatogli è il romano Giorgio Carbonara. Il momento in cui si svolge la partita è particolarmente carico di tensione in quanto alla guida della classifica c'è il maestro reggino Mario Fero che conduce con 20 punti mentre Borghetti e Gasparetti si trovano a 19.

**Carbonara (Bianco) Borghetti (Nero):** in questo turno viene estratta l'apertura numero 15 considerata molto vantaggiosa per il nero. Dopo l'avvio 21-17, 12-15; 26-21, il nero prosegue con 8-12!; linea d'attacco che sta riscuotendo un buon successo, personalmente la preferisco alla 10-14, si prosegue... 23-19, 11-14; 29-26!, 14x23; 27x11, 7x14; 24-20! abbiamo ora raggiunto una nota posizione di centro partita più volte analizzata sulla rivista Damasport, 6-11; 20-16, 12-15; 28-24, 2-6; 16-12?! con questa linea d'attacco il bianco intende giocare a viso aperto sfidando l'avversario. La difesa più seguita è quella che scaturisce dalla sdamatura 31-27. Il nero prosegue con la solida rottura 10-13; 17x10, 6x13; con la quale intende indirizzare il suo attacco verso la zona del biscaccho avversario 31-27, 13-18; 22x13, 9x18; 12-8, 5-9; 26-22, 1-5; 22x13, 9x18 ; 27-22, 18x27; 30x23, 5-10; 23-20, 14-19; 21-18, 19-23; (diagramma)

diagramma 644



Mossa al Bianco

La posizione del bianco è critica, le sue pedine sull'ala destra sono immobilizzate e non possono opporre resistenza, mentre la pedina nera 23 si accinge a damare. 25-21, 23-27; 21-17, 27-31; 18-13, 31-28; 13x6, 3x10; con questo cambio il nero guadagna altri tempi e cercherà di vincere il finale guadagnando un pezzo 20-16, 11-14; 16-12, 14-19; 12-7, 4x11!; 8-4, il bianco ha sacrificato un pezzo con l'intenzione di riprenderselo o, in alternativa, puntare ad una pari sotto-pezzo. 11-14; 4-7, 14-18; 7-12, (non si può attaccare in 11, per via di 28-31, 11x20 seguita da 19-23 e nero vince agevolmente), 18-21; 12-16, 19-22; 16-20, 15-19; 20-23, 10-14; 23-27, 14-18; 27-23, 22-26; 23x14, 28-23; 32-28, 23x32; 14-19, 18-22; 17-13, 21-25; Nero vince