

UN BEL FINALE TRATTO DAL “KEAR”

Formia (LT), 20 21 Gennaio 2007. Michele Maijnelli a sorpresa, ma non troppo, si aggiudica per la prima volta la coppa città di Formia con: 12 punti negli otto turni di gara concludendo a pari punti con il veneziano Mirco De Grandis, che per soli 3 punti di quoziente si è visto sfumare il primo posto. Al terzo posto con 11 punti troviamo il messinese Amodeo Giovanni, mentre il giovane casentino Gitto Francesco si aggiudica il 4 posto con 9 punti. A contendersi la 5 posizione troviamo un folto gruppo formato da 9 persone tutti a 8 punti, il quoziente favorirà il maestro Fava Giovanni.

Nel secondo gruppo moscato Walter del cd. Velliterno conferma il pronostico e si aggiudica il primo posto con un strepitoso punteggio: 14 punti su sedici.. In pratica ha concesso solamente due pareggi, concludendo la gara con ben quattro punti di distacco sul secondo in classifica, il messinese Beninato Gaetano, autore di una buona gara. Con lui a pari punti ci sono il Romano Cartella Roberto, classificatosi terzo e il palermitano Novara Andrea quarto.

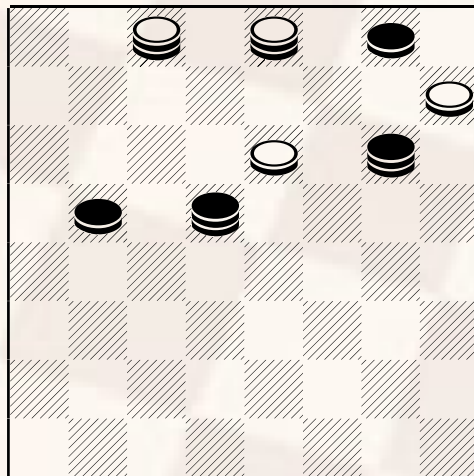
Il terzo gruppo è caratterizzato da un sostanziale equilibrio infatti nelle prime tre posizioni troviamo con 11 punti Magliacano Nunziante, Altobelli Armando, Del Serra Ennio a seguire un gruppo di 4 persone con 10 punti.

Nel quarto gruppo si afferma il laziale Menerella Cosimo che precede di un punto il catanese D'Amico Mario. A seguire con 4 punti di distacco ci sono Mancuso Giacomo, Tiano Umberto, Arleo Alberto, tutti con 10 punti.

Nel quinto gruppo si impone Natale Claudio, Davanti a Zanella Mauro e Gargiulo Antonio.

Oggi presento un finale attribuito al Kear, adattato al nostro sistema di gioco. In questa delicata posizione il bianco riesce ad imporre la patta al suo avversario con una diligente manovra a lungo respiro. Vediamola:

Diagramma 736



Mossa al Bianco

11-7, 4x11; 8-4, 13-18(A); 3-6(B), 12-15; 6-3, 18-22; 4-7, 22-27; 3-6, 27-31; 2-5, 31-27; 5-1, 27-31; 6-10, 14x5; 1x10, 31-27; 7x14, 27-30;

A) 12-15 seguita dalla 2-6 si rientra nella variante B

B) 2-6, 12-15; 4-7, 18-21; 7-4, 21-26; 3-7, 26-29; 4-8, 29-25; 7-12, 14-19; 8-4, 15x8; 6x22, patta

Publicato il 15/2/2007